



Rapport annuel Centre multi-ressources de Lachine

Du 1er avril 2025 au 31 mars 2026

Centre multi-ressources de Lachine

514, 19e Avenue, bureau 309, Lachine, QC, H8S 3S5

514 634-3658 | accueil@cmrl.ca



Chaque personne a son importance!



TABLER DES MATIÈRES

INTRODUCTION

Mot du CA & de la direction générale	2
Conseil d'administration	3
Mot de l'équipe	4
Ressources humaines	5
L'Action Communautaire Autonome	6
Mission, valeurs et principes d'action	7
Les coulisses du CMRL	9
Faits saillants	12

VOLETS

Volet 50 ans et plus	13
Volet intergénérationnel	19
Volet adultes	22
Volet interculturel	25
Volet familles	27
Volet enfants	32
Volet bénévolat	35
Communications	38

RÉSULTATS

Budget	40
Financements	41
Partenariats	42
Concertation	43
Objectifs réalisés 2025-2026	44
Perspectives 2026-2027	45



CMRL

Centre multi-ressources de Lachine

Mot du conseil d'administration



Chers membres, bénévoles et citoyens,
Chers bailleurs de fonds,

L'année 2025-2026 a été marquée par un long processus de réflexion à la tête de l'organisme, à la suite de l'élection de Ludovic Fermely comme conseiller municipal, dans le district Jean-Émery-Provost. Pour éviter tout conflit d'intérêts ou apparence de conflit, le conseil d'administration a créé une direction générale bicéphale pour quatre ans.

Sur recommandation de Ludovic, le conseil d'administration a appuyé la candidature de Flore Chalayer, coordonnatrice « volet famille ». Flore occupera le poste de directrice générale à partir du 4 juin 2026 et Ludovic occupera celui de directeur général adjoint.

Pour faciliter la mise en place de cette nouvelle structure, l'organisme, les employés et les membres du CA ont été accompagnés par deux conseillers externes, payés par Centraide. Une attention toute particulière sera portée sur les employés durant l'année en cours, pour les soutenir et faciliter leur adaptation à cette nouvelle organisation interne. À noter que l'exercice en cours a aussi favorisé une mise à niveau de la structure salariale.

Malgré toute l'énergie exigée par une telle restructuration, l'organisme a continué d'être très actif auprès de ses membres jeunes ou moins jeunes (dans les pages qui suivent, vous trouverez les détails des services offerts). Le conseil d'administration a demandé à la direction générale de ralentir la création de nouveaux programmes cette année afin d'assurer une transition harmonieuse. De nouveaux projets pour l'année 2026-2027 sont déjà dans l'air.

L'organisme a accueilli deux nouvelles employées cette année. Une au poste de chargée des bénévoles et de la mobilisation et une autre au poste de navigatrice. La restructuration de l'organisme a entraîné une réflexion sur les fonctions actuelles et futures des employés.

Cette situation unique dans l'histoire du CMRL a exigé de tous ouverture, collaboration, confiance et créativité. Cette nouvelle direction bicéphale permet à Ludovic de continuer d'offrir au CMRL toute son expertise et son engagement inconditionnel depuis plus de 6 ans déjà. Le CMRL s'enrichit de l'expertise de Flore, notre nouvelle directrice générale. Flore qui est reconnue pour son leadership, sa rigueur au travail, sa créativité. Elle a dirigé le volet familles en étant, entre autres, attentive aux besoins particuliers des familles immigrantes et des enfants à besoins spécifiques.

Merci à tous les employés pour votre professionnalisme, votre loyauté et votre créativité!

Merci à tous les membres et les bénévoles de faire confiance au CMRL!

Merci aux donateurs et bailleurs de fonds!

Merci à tous nos partenaires dans le réseau du communautaire!

Un merci tout particulier à Ludovic!

Merci à Flore d'avoir accepté de relever un tel défi!

Le conseil d'administration



Conseil d'administration

1. Membres du conseil d'administration



Cette année, nous avons eu la chance de pouvoir compter sur la disponibilité et l'implication de 6 membres du conseil d'administration.

Rappelons-le, les membres du conseil d'administration sont des citoyens de Lachine/Dorval qui agissent à titre d'administrateurs bénévolement, nous les remercions chaleureusement.

Durant l'année, le conseil d'administration s'est réuni 6 fois de façon régulière, 3 fois de façon extraordinaire et 1 fois pour l'assemblée générale annuelle et ce, sans compter les activités de représentation et/ou de réflexion tout au long de l'année.

Les membres du conseil d'administration, en plus des actions et décisions récurrentes, se sont préoccupés des dossiers suivants :

- Accompagner le CMRL dans son processus de transition de direction générale;
- Soutenir la direction générale dans la gestion de dossiers internes complexes;
- Participer à la vie de l'organisme et/ ou aux activités proposées par l'organisme.



Mot de l'équipe

L'année 2025-2026 a été une année importante pour le CMRL. Une année où plusieurs changements ont eu lieu, mais surtout une année où tout ce qui a été mis en place a permis de retrouver une stabilité. Les ajustements faits au cours de l'année ont porté leurs fruits, et aujourd'hui, on sent que l'équipe est plus solide et que les bases sont bien établies.

Au quotidien, le CMRL a continué d'être un milieu vivant. Les différents volets ont poursuivi leurs activités, que ce soit auprès des familles, des aînés ou à travers les actions de mobilisation et de bénévolat. Les projets se sont enchaînés, les activités ont pris place et on a vu à quel point la communauté répond présente. Ce sont ces moments, répétés dans le quotidien, qui font la force du CMRL.

L'équipe a elle aussi évolué.

De nouveaux membres se sont joints à nous et ont trouvé leur place progressivement, en s'impliquant dans les activités et en contribuant concrètement au fonctionnement du CMRL. Cette diversité dans l'équipe apporte une nouvelle énergie, tout en s'inscrivant dans la continuité de ce qui était déjà en place. Dans cette même dynamique, nous soulignons le travail d'Alix Georges, qui a occupé le poste de chargé des bénévoles et de la mobilisation, et dont le départ a marqué une transition importante. Ce rôle est aujourd'hui repris par Anne Carlie Vital, qui s'inscrit dans cette continuité et contribue activement au développement des projets et à la mobilisation au sein du CMRL.

Cette année a aussi été marquée par le départ d'une collègue importante pour le CMRL. Rayya, intervenante au volet 50 ans et plus, a contribué de manière significative à l'organisme au cours des dernières années. Son travail, son engagement et sa présence a laissé une base solide sur laquelle l'équipe peut aujourd'hui continuer de construire. Son départ se fait avec beaucoup de reconnaissance.

Nous souhaitons également souligner la contribution de nos bénévoles, qui restent une présence essentielle dans les activités du CMRL et dans la vie de l'organisme.

Aujourd'hui, le CMRL avance avec une équipe plus soudée, plus stable et plus forte. Cette année nous a permis de consolider ce qui avait été amorcé, et nous continuons sur cette lancée, avec confiance pour la suite.

Merci à toutes les personnes qui font vivre le CMRL, de près ou de loin.



Karine

Ludovic

Rayya

Marisol

Claudia

Anne-Carlie

Myrbelle

Grethel

Yasmine

Amal

Reine-Amandine

Jean

Flore

Kaélya

Margarita

Ressources humaines



Ludovic Fermely



Karine Joly



Yasmine Kouadio



Rayya Khairallah



Jean Dumas



Flore Chalayer



Reine-Amandine
Simbare



Kaélya Graveline



Amal Dabbechi



Claudia Bahamonde



Margarita Maria
Milagros



Myrbelle Vincent



Grethel Rendon



Marisol Varon Cubillos



Anne-Carlie Vital

Employés permanents

- Ludovic Fermely, Directeur général.
- Karine Joly, Adjointe administrative.
- Yasmine Kouadio, Chargée des communications.
- Alix Georges, Chargé des bénévoles et de la mobilisation (août 2025);
- Anne-Carlie Vital, Chargé des bénévoles et de la mobilisation.
- Jean Dumas, Coordonnateur du volet 50 ans et plus;
- Rayya Khairallah, Intervenante au volet 50 ans et plus.
- Flore Chalayer, Coordonnatrice du volet familles;
- Reine-Amandine Simbare, Intervenante au volet familles.
- Margarita María de los Milagros Hernández, Animatrice;
- Kaélya Graveline, Animatrice.
- Claudia Bahamonde, Éducatrice en halte-garderie;
- Amal Dabbechi, Éducatrice en halte-garderie;
- Marisol Varon Cubillos, Aide-éducatrice en halte-garderie.

Projet ITMAV

- Jean Dumas, Coordonnateur;
- Grethel Celeste Rendon Gramajo, Intervenante communautaire au volet 50 ans et plus.

Projet gériatrie sociale

- Jean Dumas, Coordonnateur;
- Myrbelle Vincent, Navigatrice.

Carrière été Canada (juillet à août 2025)*

- Akeera Taylor Townsend, Animatrice Carrière été Canada*;
- Roxane Osnide Saizonou, Animatrice Carrière été Canada*.

*Carrière Été Canada : subvention du gouvernement fédéral afin d'aider à l'embauche d'étudiants durant la période estivale

Table de concertation petite enfance et jeunesse de Lachine
(le CMRL étant responsable de la gestion de la paie)

- Kern Lindor, coordinateur (janvier 2026).

L'Action Communautaire Autonome

Le CMRL est un organisme d'Action Communautaire Autonome (ACA) qui est défini par 8 critères précis.

Les 4 premiers critères s'adressent à l'ensemble des organismes d'action communautaire; s'ajoutent 4 critères supplémentaires pour les organismes d'action communautaire autonome.

1. Être un organisme à but non lucratif;
2. Être enraciné dans la communauté;
3. Entretenir une vie associative et démocratique;
4. Être libre de déterminer sa mission, ses approches, ses pratiques et ses orientations;
5. Avoir été constitué à l'initiative des gens de la communauté;
6. Poursuivre une mission sociale qui lui soit propre et qui favorise la transformation sociale;
7. Faire preuve de pratiques citoyennes et d'approches larges, axées sur la globalité de la problématique abordée;
8. Être dirigé par un conseil d'administration indépendant du réseau public.

Nous sommes membres de :

- La Coalition pour le maintien dans la communauté (COMACO) : Ayant pour mission de promouvoir le maintien dans la communauté des personnes âgées.
- La Fédération québécoise des organismes communautaires famille (FQOCF) : Regroupe plus de 200 organismes communautaires famille (OCF) et offre à ses membres des ressources et des formations sur l'ensemble des sujets qui touchent au mandat des OCF.
- L'Association des haltes-garderies communautaires du Québec (AHGCQ) : Agit comme lieu de regroupement voué à la défense des intérêts des haltes-garderies communautaires et des parents qui utilisent ce mode de garde.
- Intégration Sociale des Enfants en Milieu de Garde (ISEMG) : Ayant pour mission provinciale de soutenir l'intégration des enfants présentant une déficience, une situation d'handicap ou des défis particuliers.

Mission, valeurs et principes d'action

1. Mission

Le Centre multi-ressources de Lachine est un organisme sans but lucratif. Il a pour mission de favoriser l'autonomie et l'intégration des personnes résidants à Lachine confrontées à des situations d'isolement. Pour ce faire, il privilégie divers principes d'actions et offre des activités qui favorisent l'épanouissement et l'autonomie.

2. Valeurs

Le respect

S'appuie sur le principe que toute personne mérite d'être traitée avec considération. Les relations entre les personnes sont respectueuses si elles sont empreintes d'équité, de justice et de dignité.

L'autonomie

Réfère à la capacité et au droit d'une personne à faire des choix éclairés et à prendre des décisions pour elle-même. Cela signifie aussi avoir les moyens de développer son plein potentiel.

L'ouverture à l'autre

Signifie accueillir l'autre dans son intégrité, avec ses différences, sans discrimination et sans jugement. Elle suppose aussi la connaissance et la reconnaissance de ses propres besoins et de ceux des autres ainsi que le respect de ses limites personnelles. Elle fait référence à des attitudes franches, intègres et dévouées.

L'entraide

Est d'abord une expérience de partage. Elle encourage le développement d'un réseau social et favorise le soutien entre pairs. Le partage des expériences permet la découverte des affinités.

La solidarité

Fait référence au sentiment de communauté d'intérêts qui pousse les personnes à s'épauler.

3. Principes d'action

La prévention

Des actions concrètes permettent de sensibiliser la population à différents problèmes : isolement des personnes; leur capacité à intervenir pour briser leur propre isolement ou celui des autres; importance de faire appel en temps opportun à des ressources et des services appropriés.

Le dépistage

Une présence dans le milieu (auprès des organismes et des personnes) permet d'informer les personnes en situation d'isolement sur les services offerts ou de les référer dans les meilleurs délais.

Le regroupement

Le regroupement des personnes leur permet de prendre conscience que les problèmes d'isolement sont aussi vécus par d'autres. Il leur fournit l'occasion d'entrer en contact et d'échanger positivement avec des personnes ayant vécu ou vivant des situations semblables.

La référence

La référence permet d'orienter les personnes vers des ressources appropriées pour les soutenir dans leur recherche d'une plus grande autonomie.

Le soutien

Le soutien consiste à aider les personnes dont l'isolement est dû principalement à leur incapacité à se déplacer hors de leur domicile.

Le bénévolat au cœur de l'action

Le bénévolat est un ensemble d'actions sociales choisies qui prend diverses formes selon l'intérêt, la culture et la réalité des personnes impliquées. C'est aussi un moyen de responsabiliser l'individu face à la communauté et un outil d'entraide et de solidarité sociale. Au CMRL, le bénévolat est essentiel au fonctionnement et au dynamisme de l'organisme.

L'accessibilité aux populations défavorisées

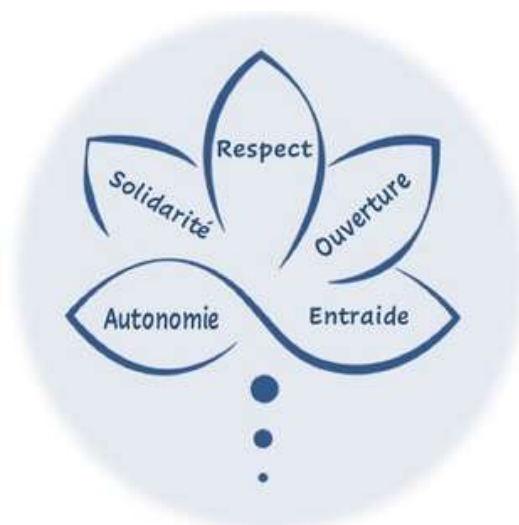
Des frais de participation minimes, voire symboliques, sont parfois exigés afin de favoriser l'accessibilité. Dans cette perspective, le CMRL peut offrir des activités hors de ses locaux afin de rejoindre les personnes qui ne peuvent se déplacer.

La confidentialité

Les informations personnelles concernant les personnes employées, bénévoles, membres ou participantes ne doivent pas être divulguées, à moins d'avoir le consentement de ces dernières.

La capacité d'agir

La capacité d'agir réfère au fait que la personne demeure l'acteur principal des changements à opérer à toutes les étapes d'une démarche individuelle ou collective. Cela fait aussi référence au pouvoir d'agir, c'est-à-dire à la capacité d'exercer un pouvoir : connaître - choisir - décider - agir. Pour ce faire, l'organisation accorde de l'importance aux conditions de collaboration des personnes et suppose une contribution active des personnes concernées.



VALEURS

Les coulisses du CMRL

1. 1. Formations

Les membres de l'équipe du CMRL sont continuellement formés, il est en effet important que leurs compétences professionnelles soient à jour et toujours connectées aux réalités vécues par les citoyens. Cette année a été particulièrement riche en formation, puisque l'équipe a participé à 10 différentes formations :

Intitulé de la formation	Formation dispensée par	Employé concerné	Principaux sujets traités
Quel est le rôle de l'accompagnateur.trice dans un service éducatif à la petite enfance?	CASIOPE	Amal et Claudia	
Premiers soins enfants-bébés	Santinel	Amal, Claudia, Marisol, Reine-Amandine, Flore, Akëera, Karine, Ludovic, Kaélya	
Formation de secourisme en milieu du travail	CNSST - Santinel	Myrbelle, Grethel, Flore, Jean, Anne Carlie, Margarita	
Formation de base pour la navigatrice	Fondation AGES	Myrbelle	Rôles et objectifs de la navigatrice en gériatrie sociale, organisation du travail.
Formation de base pour l'ITMAV	PASO-ITMAV, Institut sur le vieillissement	Grethel	Rôles et objectifs de l'ITMAV, organisation du travail.
Plateforme PREHOS	Fondation AGES	Myrbelle et Jean	Plateforme numérique en direct pour la collecte des informations sur les interventions de la navigatrice auprès des aînés.
Trouble d'accumulation compulsif (TAC)	Fondation AGES	Myrbelle et Grethel	Description du trouble, pistes d'interventions.

Intitulé de la formation	Formation dispensée par	Employé concerné	Principaux sujets traités
Dégénérescence maculaire liée à l'âge.	Fondation AGES		
Droits du logement et aînés	CDPDJ	Grethel	Droits et recours des aînés en cas de litige.
Polarisation culturelle	CASUAL	Grethel	Polarisations sociales et nouvelles formes d'expression de la violence : Comprendre pour mieux intervenir
Accompagner les familles: Fondements et pistes d'interventions	COFAQ	Reine-Amandine	Formation pour les intervenants qui travaillent avec les familles et qui souhaitent prendre du recul, affiner leur analyse et renforcer leurs stratégies d'intervention.
Intervenir en contexte interculturel	CSAI	Amal	Développer une meilleure compréhension des notions de bases de l'intervention en contexte interculturel. Être mieux outillé en matière d'interaction avec les personnes immigrantes et réfugiées.
Écouter, échanger, engager : réussir les ateliers auprès des pères		Reine-Amandine et Amal	Comprendre les bases de la socialisation des hommes afin de mieux saisir leurs besoins et leur dynamique dans les ateliers.
Le Référentiel, un outil pour comprendre et intervenir auprès des enfants ayant des besoins	CASIOPE	Claudia	Comprendre le référentiel et savoir l'utiliser pour intervenir.
Prévention du suicide	Eclaireurs, CIUSSS	Grethel et Reine-Amandine	Regard sur la réalité du suicide au Québec, le comprendre et apprendre à détecter le risque. Prendre les mesures de sécurité Favoriser la demande d'aide

2. Activités de cohésion d'équipe

Au CMRL nous croyons qu'il est plus qu'important que l'équipe puisse tisser des liens à travers des moments informels et de plaisir.

En début d'été nous sommes partis à l'aventure pour une magnifique journée de kayak, vélo et pique-nique à Val David. Une journée de ressourcement qui a fait énormément de bien.



Faits saillants

L'ANNÉE DU CMRL



La halte-garderie a permis cette année à des enfants avec des troubles envahissants du comportement de faire leur entrée à l'école régulière en septembre.

Jun 2025

Levée de fonds pour financer notre premier camp de vacances intergénérationnel.

Septembre 2025



Notre fête de Noël a réuni cette année plus de monde que jamais!

Décembre 2025



Déploiement progressif de la gériatrie sociale et du programme ITMAV sur le territoire de Dorval.

Janvier 2026



Prix du programme adapté du Club des personnes handicapées du Lac-Saint-Louis pour le programme ITMAV.

Mars 2026

Mars 2026

Semaine de relâche : un camp de jour a accueilli chaque jour 20 enfants entre 6 et 13 ans qui ne pouvaient accéder aux camps de jour du fait du prix ou des critères.

Volet 50 ans et plus



Le volet 50 ans et plus offre un éventail de services et d'activités avec l'objectif de soutenir les aînés dans divers aspects de leur vie. Il y a des rencontres de soutien psychosocial en individuel ou en petits groupes, des services de soutien à domicile offerts par des bénévoles et deux programmes pour prévenir la détérioration de l'état de santé et référer ou accompagner les aînés vers les bonnes ressources de la communauté. Nous offrons également des activités autour du maintien d'une bonne santé et du mieux-être, de même que des sorties et des événements dont plusieurs sont intergénérationnels.

1. Rencontres individuelles ou en groupe

Seize personnes de 50 ans et plus ont bénéficié de rencontres individuelles uniques ou récurrentes de la part de l'intervenante afin de ventiler, retrouver la motivation devant des changements nécessaires.

Nous constatons à travers ces rencontres individuelles et de groupe que les aînés qui ont côtoyé le milieu communautaire ces dernières années retrouvent la résilience et le désir de s'épanouir en dépit de contextes de vie parfois démoralisants.

2. Soutien à domicile

2.1 Service Bon matin, appels et visites d'amitié et soutien numérique

Au CMRL les appels de sécurité "Bon matin" existent depuis 1983 et permettent aux personnes de 50 ans et plus qui vivent seules d'avoir un contact quotidien rassurant avec des bénévoles. Plusieurs aînés qui souffrent de solitude et/ou d'une fragilité physique reçoivent des appels et des visites d'amitié de la part de bénévoles formés et très dévoués au bien-être des aînés. Cette année on a ajouté un service de soutien numérique dans les résidences afin d'améliorer leurs connaissances et leurs habiletés en informatique et leur permettre, par exemple, de se connecter avec leurs êtres chers à distance.

Cette année, 42 personnes ont profité de ces services.

N'hésitez pas à parler de nos services avec les aînés, proches aidants ou même de vous impliquer comme bénévole!

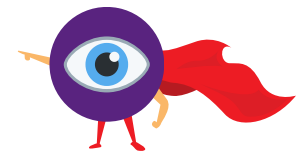
2.2 Gériatrie sociale

Le Québec compte actuellement 25 projets pilotes de gériatrie sociale dans diverses régions. Cette approche innovatrice vise à favoriser l'action en amont et en prévention afin de prévenir le mieux possible le vieillissement accéléré chez les personnes âgées. Dans chacun de ces projets, les acteurs du milieu travaillent en collaboration intersectorielle et multidisciplinaire. Débuté en octobre 2023, le projet pilote pour Lachine est appuyé par la Table des 50 ans et plus de Dorval-Lachine et la direction du programme de Soutien à l'autonomie des personnes âgées (SAPA) du CIUSSS de l'Ouest de l'île de Montréal.

À noter qu'à la fin de 2025, nous avons commencé à déployer la gériatrie sociale sur le territoire de Dorval, de même que le programme ITMAV (voir section suivante).

Cette année, 39 citoyens ont suivi la formation de sentinelle en gériatrie sociale. Pour la première fois, nous avons offert la formation en anglais.

L'équipe de gériatrie sociale a soutenu 60 personnes âgées à domicile dans des changements au niveau de leur santé et a offert diverses formes d'accompagnement telles que l'aide à l'obtention et la préparation de rendez-vous médicaux, l'aide pour obtenir une aide technique à la mobilité (ex. marchette, déambulateur) et ainsi prévenir les chutes, un coup de pouce pour obtenir du répit pour une personne proche-aidante, etc.



Témoignage

Le service de gériatrie sociale de Lachine. En tant qu'aidante naturelle d'une mère atteinte de troubles cognitifs, j'ai découvert cette ressource. Face aux services limités offerts par le CLSC, ce programme s'est révélé être une véritable bouée de sauvetage. L'accompagnement exceptionnel de Myrbelle a eu un double impact dans notre quotidien : Il m'a permis de prendre des moments de répit essentiels. Il a facilité la navigation dans le système de santé, assurant un meilleur suivi médical pour ma mère. Ce service est véritablement indispensable, tant pour les personnes âgées en perte d'autonomie que pour leurs proches aidants. Une ressource communautaire qui fait toute la différence! Merci infiniment pour ce soutien inestimable.



3. Intervention milieu pour les aînés en situation de vulnérabilité (ITMAV)- Nouveau!

Nouveauté à Lachine depuis avril 2025, le rôle de l'intervenante ITMAV est d'aller à la rencontre des aînés un peu partout sur le territoire de Lachine (et maintenant Dorval), et de faire du repérage. Lors des conversations avec les personnes âgées, elle offre des renseignements sur les ressources disponibles dans la communauté, telles que les organismes offrant de l'aide alimentaire, des activités de loisir, du transport pour les rendez-vous médicaux, etc. Elle peut également référer à l'intervenante en gériatrie sociale si les besoins sont plus en lien avec la santé physique de la personne (ex. besoin de voir un professionnel de la santé en raison d'un problème de mobilité). Pour cette première année de la présence d'une ITMAV, 227 aînés ont été rencontrés individuellement et 545 références données.

Il importe de souligner la belle synergie et le travail complémentaire des deux intervenantes en gériatrie sociale et ITMAV, ce qui a permis d'augmenter considérablement le nombre d'aînés soutenus mais aussi la qualité des interventions.

Fait important à souligner cette année, nous avons fait des activités de repérage dans 13 résidences pour personnes âgées (HLM, résidences pour personnes autonomes ou semi-autonomes, immeubles locatifs privés).

4. Semaine du mieux-être

Cette deuxième édition de l'événement "Semaine du mieux-être" pour les aînés a été coconstruite avec le Centre la Thérière 50+ ainsi que le CIUSSS de l'Ouest de l'Île. Elle a attiré 70 personnes et a permis de s'outiller sur des sujets tels que la gestion du stress, le sommeil, la mémoire, la ménopause, l'automassage, etc.





5. Activités physiques

Pour conserver notre autonomie et un bon réseau social, on doit principalement avoir une bonne santé physique et intellectuelle d'où l'importance d'offrir différents cours de mise en forme.

5.1 Viactive

Dans ces cours de pratique somatique (conscience du corps) animé par notre animatrice, les participants ont continué à utiliser des éléments tels que des haltères, des ballons et des élastiques. Deux nouveaux éléments ont été ajoutés : les balles antistress et les bâtons.

Ces séances ont été conçues pour pouvoir être répétées et intégrées au fil de 5 à 6 semaines. Chaque séance a été nommée de manière spécifique : séance antistress, séance d'équilibre, séance de tonification douce et de conscience corporelle, séance de confiance au sol et séance d'étirement somatique. Ce cours se déroule deux fois par semaine : le mardi pour des exercices dynamiques (cardio, tonification, coordination) et le jeudi pour des étirements et du renforcement musculaire axés sur la respiration et la flexibilité. Les participants peuvent décider de venir une ou deux fois par semaine, selon leurs disponibilités.

À partir du deuxième semestre, le cours du mercredi a été déplacé à la bibliothèque Saul-Bellow, de 12h à 13h, pour les personnes qui ne pouvaient pas venir au CMRL et qui ne pouvaient pas venir au cours le matin. Ce cours continue de travailler sur la prévention au niveau physique, en développant la conscience du corps dans les routines physiques, mentales et émotionnelles des participants. Au total de 87 personnes sont venues au cours de Viactive.



“ Nous faisons des exercices compréhensifs et nous améliorons notre qualité de vie. Après avoir eu un AVC je trouve que je fais beaucoup de progrès.



“ J'ai apprécié beaucoup le cours de Viactive. La professeure change périodiquement la routine. Ses exercices ciblent très bien à améliorer toutes les facettes du vieillissement, ex : l'équilibre, etc.



“ Cette activité a grandement amélioré ma posture. Je pense souvent à elle pendant la journée, par exemple, quand je suis assise à la table. J'apprécie également les conseils que Margarita nous donne concernant les chutes : exercices pour renforcer nos articulations, façons de bien nous relever en cas de chute .

5.2 Sortie à vélo

Au début de l'automne, nous avons organisé notre première sortie à vélo en partenariat avec le GRAME et BIXI. Certaines personnes du groupe Viactive ont participé et ont ainsi pu prendre soin de leur corps en plein air, tout en rencontrant de nouvelles personnes ou en apprenant à mieux connaître les personnes de leur groupe avec qui elles n'ont pas l'habitude de parler.

Nombre de participants : 6



6. Ateliers, sorties et événements

Tout comme pour les activités physiques, les ateliers et activités d'apprentissage et d'expression créative sont importants pour stimuler nos neurones et garder l'esprit vif. Ces rencontres et sorties visent à permettre aux aînés de créer et de partager en collectivité.

6.1 Sortie au Musée des Beaux-Arts de Montréal

Dix participantes issues des groupes de Viactive et de la danse créative ont pris part à l'atelier de ce jour-là s'intitulait « Un bain de couleurs ». Ce fut un moment de découverte, de rencontres, d'introspection et de création grâce au programme « Le musée en partage » du MBAM, qui permet aux personnes vulnérables de bénéficier gratuitement d'une multitude d'activités artistiques. Guidées par une médiatrice culturelle, elles ont exploré des œuvres liées au thème, et puis elles ont participé à un atelier créatif avec des peintures. Cette sortie a permis aux participantes de sortir de leur quartier, de vivre un moment de socialisation de qualité et de pratiquer des arts plastiques.

6.2 Sorties musicales

Les membres du Volet 50 ans et plus ont participé à cet événement qui a eu lieu à l'emblématique phare de Lachine. Ils ont écouté la musique des années 70 et 80 du groupe Vintage (groupe musical dans lequel un de nos membres fait partie), qui joue chaque année au même endroit pendant l'été. Participer à cet événement avec les autres membres leur a permis de créer des liens et de renforcer les valeurs de notre organisme, tel que, l'ouverture à l'autre et l'entraide.

Nombre de participants : 8

Nous avons également eu l'occasion d'assister, avec certaines personnes des cours de Viactive, au concert de musiques de Harry Potter joué par l'Orchestre symphonique de Montréal, à la Place des Arts. Nous avons bénéficié d'un tarif réduit, en tant qu'organisme communautaire, pour les billets des personnes présentes. Cette sortie a été très appréciée par tous et toutes. C'était un moment de détente, de partage, de découverte et d'inspiration.

Nombre de participants : 17



Volet intergénérationnel



Durant l'année, le CMRL a décidé de mettre de l'avant son caractère intergénérationnel. C'est en effet cet aspect intergénérationnel qui rend notre organisme si unique, il était alors important de ne pas l'oublier!



1. Fête d'Halloween

Pour l'Halloween, trois activités étaient organisées :

- La journée a très bien commencé avec une salle décorée pour l'occasion, avec plusieurs activités. Avec l'aide de bénévoles, nous avons organisé une kermesse pour les enfants. Il y avait une série de jeux (lancer de quille fantôme, fléchettes squelettes, peinture sur citrouille, bingo ...) sur le thème d'Halloween et les enfants ont pu y jouer pendant toute la matinée, accompagnés de leurs parents. Il y avait aussi une maquilleuse qui a maquillé le visage des enfants et des grands, bénévolement.
- Pour la troisième année consécutive, nous avons construit un autel des morts avec le soutien du programme interculturel de l'arrondissement de Lachine de Vivre ensemble, en nous inspirant de la tradition mexicaine « El dia de los muertos », une tradition qui touche à notre expérience humaine. Nommé « Autel des souvenirs », cet autel s'inspire cette année des reliquaires d'église. Sa réalisation a été rendue possible grâce à l'aide précieuse de nos bénévoles.
- Les aînés et les familles y ont déposé des photos de leurs proches disparus et leur ont rendu hommage à travers des discours, des chants et de la danse. Les aînés et les adultes ont ainsi pu parler de leurs défunts dans un moment à la fois poétique, convivial et apaisant.
- Un potluck a rassemblé tous les participants autour de mets partagés. Des bénévoles ont apporté des plats typiques, comme les arepas, un plat colombien. Ce moment a favorisé les échanges entre petits et grands dans une ambiance chaleureuse et festive.





2. Fête de Noël

Cette année, notre fête de Noël était un vrai succès puisque nous avons réuni 136 personnes (34 aînés, 50 adultes et 52 enfants et bébés)! Une station de maquillage animée par une maquilleuse professionnelle et un stand de décoration de biscuits (cuisinés par les aînés) étaient d'abord proposés aux enfants. Un repas gratuit a été servi à l'ensemble des participants. Tous ont pu partager ce moment de convivialité, pendant lequel les familles, enfants et aînés étaient assis ensemble à table. Puis est venu le temps des cadeaux : un bénévole déguisé en père Noël a alors distribué des cadeaux que nous avons achetés ou reçus en don, à tous les enfants présents. Après cela, la salle s'est transformée en piste de danse où les participants et employés ont dansé sur la musique de Louise Arsenault, DJ bénévole depuis plus de 35 ans. Une jolie surprise avait été préparée par notre éducatrice Claudia, déguisée pour l'occasion en joli lutin de Noël : un spectacle poétique de marionnettes sur fond de conte de Noël a été présenté aux enfants.

L'ensemble de la préparation de cet événement a donné lieu à des moments de partage intergénérationnel : le repas a été cuisiné par des aînés et familles bénévoles et des employés la décoration de la salle a été réalisée par des aînés et des enfants, et les cadeaux ont été emballés par des bénévoles aînés, adultes et adolescents.

Merci aux bénévoles d'Air Canada, de nous prêter main forte d'année en année.



3. Sorties

3.1 Pique-niques

Cet été nous avons fait des pique-niques intergénérationnels et interculturels à toutes les deux semaines au parc Lasalle qui ont permis de briser l'isolement, s'amuser et partager tous ensemble. Nous avons eu beaucoup de participants (des enfants avec leurs parents ainsi que des aînés). Cela a fonctionné sous forme de potluck. C'était une activité de partage. Nous avons animé des activités pour que les gens entrent en relation. Nous avons fait des jeux, des activités en français pour apprendre à se connaître et des activités artistiques. Nous avons des ballons et des frisbees pour les enfants aussi. Nous avons eu une dizaine de participants.



3.2 Plage

La sortie à la plage fut un immense succès. Une belle journée ensoleillée remplie de plaisir. Nous étions 24 participants et 4 accompagnateurs. Nous avons loué l'autobus de la Thérière pour s'y rendre. Le chauffeur de l'autobus nous a bien accommodés et a même déposé certaines personnes au retour à un autre arrêt plus près de leur domicile. Nous avons aussi préparé un dîner pour emporter. De plus, nous avons amené des jouets de sable, des ballons et des frisbees pour les enfants. Nous avons eu de très beaux retours à propos de cette sortie. C'est définitivement à refaire. Cela a permis aux familles et aux aînés de sortir de leur routine quotidienne, briser l'isolement et passer un bon moment en nature. Certains nous ont remerciés, puisqu'ils n'y seraient pas allés par eux-mêmes.

3.3 Biodôme

La sortie au Biodôme a été un énorme succès avec énormément de participants dont 27 adultes, 38 enfants et 3 accompagnateurs. Nous sommes allés en transport en commun, puis nous nous sommes séparés en plus petits groupes. Ce fut une activité appréciée par tous, petits et grands.

4. Souper- discussion intergénérationnel

Nous avons eu deux rencontres de souper- discussion avec des jeunes et des aînées (une vingtaine de participants). Le premier souper part de l'idée de Michel Maletto, auteur du livre "La gang de la 16". Nous avons eu des rencontres avec les participants du café des aînés, des jeunes de la Maison des jeunes L'Escalier de Lachine et des jeunes du COVIQ. La première rencontre était pour faire connaissance et échanger en petit groupe. On a demandé aux adolescents quels sont les avantages et les désavantages d'être jeunes aujourd'hui. Et pour les aînés, quels étaient les avantages et les désavantages d'être jeunes à leur époque. Ensuite, nous partagions en grand groupe. Puis nous avons discuté autour des questions « Quelles sont les perceptions que les jeunes se font des aînés? Quelles perceptions croient-ils que les aînés se font d'eux? » Et vice-versa. Ce furent des échanges extrêmement intéressants et enrichissants pour tous, nous permettant aussi de briser les stéréotypes. Pour la deuxième rencontre, nous avons demandé aux participants de soit lire le livre ou quelques chapitres du livre "La gang de la 16". Lors de la deuxième rencontre, nous avons échangé sur notre impression du livre et puis de qu'est-ce qu'on pourrait faire à Lachine en s'inspirant de cette expérience.

5. Atelier de cuisine intergénérationnel

L'atelier de cuisine intergénérationnel a eu lieu à la Maison des jeunes L'Escalier. Nous avons fait une recette avec la thématique de l'Action de grâce pour faire découvrir la culture québécoise. Nous avons prévu accueillir environ 15 personnes (5 aînés, 5 jeunes et 5 places pour famille) et finalement nous avons eu beaucoup plus de jeunes qu'anticipé. L'atelier était animé par Ginette, notre chef cuisinière bénévole. Nous avons préparé un repas complet (ragoût de boulettes, sauce brune, pommes de terre bouillies, betteraves marinées en pot du commerce, pain croûté, croustade aux pommes et canneberges, crème glacée à la vanille du commerce et les jeunes ont même fait une salade d'avocats et des muffins. Ce fut un grand succès tout le monde a apprécié et ont très bien participé. Cela a permis de partager la culture québécoise et de créer des liens et des amitiés intergénérationnels.

Volet Adultes



1. Ateliers et activités

Tout comme pour les activités physiques, les ateliers et activités d'apprentissages et créatifs sont importants afin de stimuler nos neurones, favoriser l'émancipation, la cohésion sociale et maintenir notre esprit vif à travers l'expression individuelle et collective.

1.1 Café-créA

Des rencontres autour de bricolages favorisant des moments d'échange. Nous avons accueilli un total de 10 personnes. Toutes les participantes au programme ont indiqué que ces activités leur avaient fait du bien et qu'elles leur avaient permis de développer leur créativité ainsi que leurs compétences en motricité fine et en développement cognitif. Le travail en groupe leur a également permis de renforcer leurs compétences sociales et de lutter contre l'isolement dont certaines d'entre elles souffraient. À partir de matériaux récupérés des décorations des années précédentes, les participantes ont créé différents centres de table pour décorer lors de la fête de Noël. Elles ont également créé des papillons en origami lors d'un atelier que nous avons animé à la bibliothèque, et les participantes du cours de Viactive ont écrit des messages de vœux sur chaque papillon. Ces papillons ont été inclus dans les boîtes de bienvenue pour bébé (boîtes offertes gratuitement à tous les bébés montréalais, adoptés ou nouvellement arrivés, âgés de 0 à 12 mois), en collaboration avec la bibliothèque Saul-Bellow.

1.2. Atelier d'écriture

L'un de nos membres, l'auteur Pierre Peletier, a proposé bénévolement un atelier d'écriture pour adultes. Son atelier a été très apprécié par les 4 participantes. Cet atelier visait à exercer l'écriture en favorisant l'inspiration, la quête d'informations (enrichissement du savoir et développement du texte), l'écoute de la voix intérieure de chaque participante à travers des thèmes et des genres littéraires qui leur plaisaient. Ces ateliers se sont déroulés en six rencontres.

1.3. Yoga

Les cours de yoga, offerts gratuitement à tous et à toutes les membres de 18 à 85 ans, animés par la bénévole Manon Desroches, ont été très appréciés par les participants. Les cours se divisent en deux : un yoga restaurateur permettant de retrouver un équilibre entre le corps et l'esprit en douceur. Le deuxième, un cours de yoga Hatha, qui alterne postures et salutations au soleil, permettant de développer la ténacité tout en respectant les limites de chacun. Accessibles à tous, ces cours ont permis aux participants de se ressourcer, de maintenir le lien énergétique par la force active de tout le corps, de se détendre et de faire des rencontres. Nous avons accueilli un total de 45 personnes, qui sont venues de façon aléatoire. La halte-garderie était proposée gratuitement aux mamans qui souhaitaient participer aux cours. Les participants ont beaucoup apprécié ces cours de yoga qui leur ont permis de prêter davantage attention à leur bien-être, en particulier au sein de la population adulte avec des enfants, souvent trop occupée pour prendre soin d'elle-même. Elles ont également témoigné que cette activité leur fait beaucoup de bien, qu'elle les aide à apprendre des techniques pour avoir une respiration plus fluide et à se sentir plus détendues. Elles ont constaté que la professeure s'adapte aux besoins de chaque personne et prend soin de chacune d'entre elles.

4. Atelier laboratoire créatif

En hiver, de nouveaux ateliers combinant danse et théâtre, conçus par une de nos animatrices et Louise Rosenberg, membre du conseil d'administration, ont été initiés à la suite d'une formation en art communautaire à laquelle elles ont participé. Ces ateliers, qui ont lieu une fois toutes les deux semaines, offrent un espace d'expression et de cocréation aux adultes de 18 à 85 ans à travers des jeux de danse contemporaine et de théâtre forum, tout en stimulant l'improvisation. Ces ateliers sont un laboratoire d'expérimentation artistique qui valorise exclusivement le processus de création partagée comme vecteur d'expression, d'émancipation et de lien social. Nous avons accueilli 10 participantes qui ont participé régulièrement et qui témoignent le bienfait de ces ateliers :

“ Je sors de ma zone de confort, mais j'aime ça. Je danse avec émotion et ça fait une différence. Belle expérience et beaux partages avec les participantes. Il y a de l'émotion dans l'air, nous vivons le moment présent. Bravo pour votre initiative

“ Impact positif et libérateur



“ Quelle belle activité pour sortir de ma zone de confort. Bel échange à travers la danse et l'improvisation

5. Tables de valeurs

La bénévole Mounia Bencharif a proposé une série de rencontres appelées « Tables de valeurs » qui a commencé en automne. Ces tables, qui se déroulent une fois par mois jusqu'à l'été, permettent aux participants de suivre un parcours de croissance personnelle à partir de certaines valeurs sur lesquelles elles se questionnent ensemble. À chaque rencontre, les participants identifient les progrès qu'ils souhaitent accomplir et les actions qu'ils comptent mettre en œuvre pour y parvenir.

Ces tables ont été bien reçues par les participantes, qui témoignent qu'elles leur ont permis de réfléchir et de travailler sur certains aspects de leur vie.

Un total de 5 participantes a assisté à ces tables.

6. Ateliers Thé Jasette

Des rencontres basées sur des partages intergénérationnels pour 15 aînés et bénévoles autour des souvenirs qui enrichissent nos vies : les amitiés, la gratitude, les expressions québécoises, le deuil et le rapport à la mort, une chanson préférée, etc. Ces ateliers se sont déroulés autour de thé et collations mettant place à diverses activités qui entraînent réflexion et discussion.

7.Café-découverte

Les cafés-découverte sont des rencontres qui ont pour doubles objectifs de permettre aux adultes de se retrouver autour d'un café et d'approfondir leurs connaissances mutuelles à propos d'une thématique en lien avec l'inclusion, l'interculturalité ou le bien-être. Pour cette année, 41 personnes ont échangé sur divers thèmes :

- En avril, Shaen Johnston, l'une des membres du CMRL, est venue animer cette rencontre pour nous faire réfléchir à la manière d'adopter un mode de vie plus écologique à Lachine (2 femmes de 50 ans et +).
- En mars, nous avons ouvert une nouvelle rencontre pour les femmes de 18 à 90 ans, appelée « Cercle de femmes et broderie », animée par Carolina Torres, l'une de nos membres. Un cercle de femmes est un espace sacré où l'on offre présence, soutien et écoute. Grâce aux mots et à la broderie, les liens se tissent. Ces cercles se tiennent une fois par mois dans le cadre des rencontres Café Découverte. Les participantes ont déclaré que ces réunions étaient une belle occasion d'échanger et de s'initier à la broderie (9 participantes).
- En février, nous avons animé une rencontre « À la découverte de la maternelle » où nous abordions plusieurs sujets sur l'école dont le matériel, les repas, aider à une rentrer en douceur, comment préparer son enfant et les parents, le transport et les inscriptions. Nous avons répondu à leurs questions et les avons aidés avec l'inscription des enfants en ligne (5 participants).



Volet interculturel



1. Francisation

Notre organisme a ouvert une classe de francisation suite à des discussions et une volonté de collaboration avec le Centre social d'aide aux immigrants (CSAI).

Si le CSAI gère l'aspect administratif des cours, notre organisme s'occupe quant à lui de fournir des locaux, de mettre à disposition des élèves une intervenante trilingue, d'assumer la logistique et être en soutien au professeur.

Durant l'année, le groupe de francisation a doublé. Les cours se déroulent en matinée du lundi au jeudi et il est possible pour les élèves de rejoindre le groupe en cours de route.

Notre organisme profite donc de la présence des élèves pour leur faire profiter des activités du CMRL et/ou du milieu. Certains élèves ont aussi été accompagnés individuellement par notre équipe.

2. Histoires d'Espoir

Deux anciennes employées du CMRL, Jade et Kristina, nous ont approchés afin que le Centre puisse soutenir leur projet, Histoires d'Espoir. Ce dernier, permet à des personnes ayant immigrées au Québec de prendre conscience des défis et réussites de leur parcours d'intégration et de mettre en lumière la résilience de ces femmes et ces hommes, pour influencer l'espoir chez d'autres personnes qui vivent un parcours migratoire, et pour conscientiser la société qui les accueille.

C'est dans différents organismes de Lachine, la bibliothèque Saul-Bellow et les habitations communautaires de Lachine, à travers l'atelier "Raconter pour rassembler" que les citoyens de Lachine ont découvert davantage la réalité des personnes immigrantes. Les participants aux ateliers ont d'abord pu mettre des mots sur leurs propres réalités de changement ou leur propre vécu. Parce que, immigrants ou pas, nous avons tous une histoire. Nous avons tous à un moment dans notre vie vécu un changement, une perte, un deuil, une déception.

L'histoire rassemble. C'est en racontant leur histoire que nos "Héros", ayant vécu les nombreux défis de l'immigration, ont ouvert le dialogue sur leur réalité. Un dialogue qui a permis un constat : au-delà de la couleur de peau, de notre pays d'origine, de notre statut, nous sommes d'abord humains. Nous nous ressemblons par la résilience du cœur humain.

Et c'est en racontant leur histoire qu'ils ont semé de l'espoir, une chaleur dans le cœur de ces citoyens, leur rappelant de garder un esprit positif, en dépit des pertes qu'ils ont eux-mêmes pu traverser. Et voici quelques commentaires des participants, adressés aux Héros à la fin des ateliers :

« Bravo pour votre parcours, votre persévérance, votre volonté d'avancer. Vous êtes un exemple de résilience et d'espoir. »

« Quel exemple de vie! Vous me donnez le goût de continuer à faire pour le mieux avec persévérance et efforts dans les moments de chaque jour »

« Bravo pour votre persévérance et votre courage! »

3. Danse créative dans le cadre du projet « Québec, terre culturelle » (activité pour les femmes)

Au printemps et en été, cette activité de danse a fait partie du projet « Québec, terre culturelle » de l'organisme PAAL. Animée par deux danseuses, l'une artiste de la diversité, Margarita, et l'autre artiste québécoise, cette activité a permis à 9 participantes d'explorer le mouvement à travers deux danses traditionnelles : une danse colombienne et une danse québécoise. Ce projet de médiation culturelle comprenait six ateliers et quatre événements en plein air, au cours desquels les participantes ont exploré le mouvement à travers ces deux danses.

Ces ateliers et ces performances ont permis aux femmes de se remémorer leurs territoires à travers l'expression corporelle, de développer l'entraide, de se reconnaître en tant que femmes et de reconnaître l'autre. Ce projet leur a également permis de développer leur créativité et de se confronter à de nouveaux défis.

Cette initiative a favorisé la création de partenariats et la coopération avec des acteurs et des organismes du milieu.

4. Lancement du livret « Québec, terre culturelle »

Nous avons accueilli l'organisme PAAL dans le cadre du 5 à 7 pour le lancement du livret imprimé de son projet « Québec, terre culturelle », auquel nous avons collaboré : notre animatrice, a participé au duo de danse dans ce projet et nous avons aménagé l'espace pour que les six ateliers se déroulent avec nos membres du CMRL.

Le livret a rassemblé les retombées, les témoignages et les moments marquants vécus au fil des ateliers et des présentations publiques de l'édition 2025 du projet. Cet événement a permis de rencontrer d'autres artistes qui ont également participé (peinture et sculpture), des participants, la mairesse et les députées de l'arrondissement de Lachine.

5 Festi Caraïbes

En automne, le CMRL a participé au Festi Caraïbes avec des membres de 50 ans et plus. L'activité s'est déroulée en trois étapes : un premier atelier de création de coiffes inspirées d'oiseaux exotiques a été donné au Centre, afin que chaque membre crée sa propre coiffe. Un deuxième atelier a eu lieu à la Théière pour permettre aux participants de terminer les coiffes. La troisième étape s'est conclue par une parade au cours de laquelle les membres ont défilé avec leurs créations, parmi d'autres organismes du milieu. Les participants et participantes ont beaucoup apprécié le déroulement de l'événement. Ces activités ont favorisé leur intégration, leur créativité, leur autonomie, leur expression corporelle et leur appropriation des espaces publics de Lachine.

Cette activité a été rendue possible grâce à l'implication de 15 bénévoles.





Volet familles



Le volet familles vise à soutenir les parents dans leur rôle éducatif, à lever les freins à leur intégration, à soutenir le développement des enfants et à offrir aux petits comme aux grands des moments de qualité ensemble. En plus de nos soutiens individuels et de notre programmation habituelle, cette année, nous avons redoublé d'efforts pour créer de nouvelles formules adaptées aux enjeux des familles qui ont fréquenté le CMRL : programme de stimulation pour les 1-2 ans, soutien psychologique de groupe pour les mamans en prise avec de l'anxiété sévère et ateliers pour accompagner les parents nouveaux arrivants dans l'acquisition des codes éducatifs.

1. Rencontres individuelles

Pour les parents qui le souhaitent, un service d'accompagnement individuel est offert. Lors de ces rencontres individuelles, les parents ont cet espace sécuritaire pour échanger sur leurs préoccupations, leurs questionnements dans leur rôle de parent, c'est aussi un moment où le parent est accompagné pour diverses situations de sa vie. Selon, le besoin exprimé et la disponibilité du parent, les rencontres peuvent être faite de manière continue ou ponctuelle et aussi en présentiel ou virtuel. Lors de ces rencontres spécifiques, différents défis vécus et divers sujets sont abordés, tels que les démarches d'immigration, la discipline des enfants, répondre aux besoins des enfants selon le stade de développement, la recherche de travail, de services de garde, le deuil, les difficultés avec la DPJ, les difficultés liées à l'intégration. Vingt-deux parents ont bénéficié de ce service. Quarante-cinq suivis ponctuels ou continus ont été offerts par notre intervenante famille et notre coordonnatrice. Cette année, nous sommes davantage sortis des murs de l'organisme pour réaliser ces suivis, en nous rendant à l'hôpital, aux bureaux de l'aide sociale, aux domiciles des personnes ou encore dans des aires de jeux.

2. Outil-Âge

Outil-Âge est une série d'ateliers de stimulation parents-bébés. Chaque atelier offre l'exploration d'activités permettant le développement moteur, l'éveil sensoriel et la découverte dans l'objectif de soutenir les parents dans le bon développement des nouveau-nés. Outil-Âge est également un moyen pour les parents de se rencontrer, d'échanger sur leur quotidien avec leur bébé et des difficultés auxquelles ils font face. Environ 90% des parents qui ont participé à nos ateliers sont parents pour la première fois. De plus, beaucoup de mamans sont nouvelles arrivantes et connaissent peu de monde à Lachine, les ateliers leur permettent alors de tisser des liens avec d'autres mamans du quartier. Pour cela, nous faisons en sorte de rendre nos ateliers accessibles en différentes langues (français, anglais et espagnol).



Cette année, 2 sessions de 9 ateliers ont été offertes, d'abord au printemps, puis à l'automne. Deux groupes par session étaient offerts dans le but de mieux répondre aux besoins des nouveau-nés en termes de stimulation ; un groupe pour les 0-6 mois et un autre pour les 6-12 mois.

Lors de chaque atelier, une intervenante experte est invitée pour répondre aux questions des parents sur une thématique particulière. Cette année, nous avons accueilli des professionnels pour parler du sommeil, de l'alimentation, des défis physiques et émotionnels liés au post-partum, du portage, mais également pour animer des activités d'éveil à la lecture et de massothérapie. Nous avons eu énormément de mobilisation cette année, puisqu'en tout, ce sont 48 familles qui ont participé au programme Outil-Âge.

Session	Groupe	Nombre parents-bébé
Printemps	0-6 mois	11 dyades
Printemps	6-12 mois	13 dyades
Automne	0-6 mois	12 dyades
Automne	6-12 mois	12 dyades

Les parents qui ont participé aux ateliers Outil-Âge en font une évaluation très positive, à tel point qu'ils ne souhaitent pas que nos sessions se terminent. C'est pourquoi nous avons mis en place des "Rencontres bébés" tous les mercredis matin lorsque nous n'avons pas de session Outil-Âge en cours. Nous installons alors la salle et fournissons du matériel pour que les parents et les bébés puissent continuer à venir tous les mercredis se rencontrer, sortir de leur maison, échanger et profiter d'un parcours moteur sécurisé pour leur bébé. Cette formule se veut très souple, sans inscription, les parents peuvent venir librement pour quelques minutes ou pour l'ensemble de la période, toutes les semaines ou de manière plus ponctuelle. Pendant tout l'été et une partie de l'hiver, nous avons ainsi pu continuer à accueillir toutes les semaines les parents avec bébés, qui ont ainsi créé de belles amitiés et de beaux réseaux d'aide.

Les bébés s'amuse, on a l'occasion d'avoir des interventions différentes à chaque semaine ».

On se sent moins seule, c'est un espace tranquille où moi et bébé avons appris beaucoup.

Je viens m'aérer l'esprit et je me suis fait des amies.



3. Trotti-bouge

Cette année, nous avons relancé les ateliers Trotti-bouge suite à la demande de plusieurs parents qui avaient adoré le programme Outil-Âge mais dont les enfants étaient désormais trop âgés pour y participer. Nous avons donc créé en novembre un petit programme sur-mesure de 4 semaines pour un groupe de 9 parents ayant des enfants âgés entre 1 et 2 ans. À chaque atelier, nous proposons des exercices de stimulation adaptés au stade de développement des enfants ainsi qu'un échange avec les parents autour des enjeux forts de cette tranche d'âge : autonomie, langage, gestion des émotions, écrans et entrée en garderie.

4. Triple P

Objectif atteint pour Triple P! Après avoir été diplômées en 2024, l'intervenante et la coordonnatrice ont pu déployer le programme à travers des groupes et des suivis individuels. Triple P est un programme visant à soutenir et outiller les parents qui rencontrent des difficultés quant au comportement de leur enfant. Il vise à promouvoir les pratiques parentales positives (d'où le nom Triple P). La méthode Triple P est très appréciée, car elle donne aux parents des outils et des stratégies très concrètes leur permettant de retrouver un pouvoir d'agir dans leur parentalité. Nous avons réalisé 3 conférences Triple P sous le mode virtuel en soirée, et nous avons animé une session de groupe Triple P de février à mars pour 6 parents de 17h à 19h, en offrant aux mamans un service de garde.



5. Moi comme parent

Moi comme parent, est une courte série d'ateliers offerte aux parents sur diverses thématiques entourant la parentalité. Ces rencontres permettent des échanges et des réflexions entre parents sur des sujets établis selon leurs préoccupations ou défis actuels. Si nous avons eu des difficultés à relancer les "Moi comme parent" les années précédentes, cette année nous avons réussi à proposer des ateliers variés et qui ont réussi à mobiliser. Nous avons réalisé au printemps et à l'été, 7 rencontres "Moi comme parent" co-animés par les Amis de la santé mentale afin de parler des difficultés émotionnelles que la parentalité peut engendrer. Une intervenante communautaire était ainsi présente pour accueillir et soutenir la parole de 13 mamans.

Ça fait du bien, ça brise l'isolement et ça normalise tout, on célèbre les hauts et les bas.

Un endroit parfait pour sortir de l'isolement.

C'est super de rencontrer d'autres mamans, ça fait du bien!

6. Espace Parents

Nous avons développé de nouveaux ateliers de soutien parental suite au constat du grand nombre de parents nouveaux arrivants fréquentant nos services. L'intervenante et la coordonnatrice du volet familles ont été formées en janvier au programme Espace parents, qui vise à outiller les parents nouveaux arrivants en leur permettant de mieux comprendre les repères éducatifs de la société d'accueil tout en valorisant les pratiques éducatives de leur pays d'origine. De juin à septembre, nous avons ainsi réuni 9 parents à l'occasion de 9 ateliers en soirée. Notre halte-garderie était offerte aux parents durant l'atelier, ce qui a été très apprécié.



7. Activités découvertes familiales

En plus de nos programmes habituels, nous avons offert de belles activités aux familles tout au long de l'année, qui ont répondu présents en grand nombre.

7.1 Éveil à la lecture

Nous avons offert 5 activités d'Éveil à la lecture, animées par une animatrice de la ville de Montréal, dans le cadre du Programme Contact. L'objectif est de donner envie aux parents de lire à leur enfant, de leur donner des outils pour le faire de manière captivante et les informer de tous les bienfaits de la lecture sur le développement de leur enfant. Nous avons fait en sorte que les familles les plus éloignées de la lecture participent à ces activités, afin de démocratiser le livre auprès de ces parents et de ces enfants. Cela est bien sûr plus demandant car les enfants ne savent alors pas comment se tenir (ni comment le tenir!) devant un livre, mais nous sommes fiers que cette première familiarisation avec le livre ait lieu au sein du CMRL!



7.2 Activités extérieures

Les sorties ont été populaires cette année encore! Nous avons amené enfants et parents à la piscine du parc Lasalle plusieurs fois pendant l'été, à La Ronde, au Biodôme (billets ont été offerts par la ville de Montréal), une sortie à plage a réuni parents, enfants et aînés, pour le plus grand plaisir des petits comme des grands!





Volet enfants

1. Halte-garderie

La halte-garderie accueille 5 jours par semaine un maximum de 9 enfants par période, pour des périodes de 3 heures le matin et 3 heures l'après-midi. Pour les enfants de plus de 2 ans, nous offrons également des périodes de garde pendant une journée complète, tous les mercredis. Les enfants restent alors à la halte-garderie de 9h à 15h30, un dîner cuisiné par nos bénévoles leur est offert gratuitement.

La halte-garderie est un des services essentiels du CMRL, puisqu'il répond simultanément à plusieurs besoins des familles lachinoises. Elle permet aux enfants de socialiser et d'intégrer une communauté qui leur est souvent nouvelle, de doucement intégrer le fonctionnement de la maternelle et de se développer dans un cadre stimulant et éducatif. Du côté des parents, la halte-garderie leur permet de disposer de répits pour se reposer, aller à des rendez-vous, faire de la recherche d'emploi ou participer aux activités du Centre.

La halte est souvent la « porte d'entrée » vers les autres services du CMRL, de nombreuses familles nous sollicitant souvent d'abord pour ce service. Cela nous permet alors de rencontrer les familles et d'identifier avec eux des besoins complémentaires. Notre coordonnatrice et notre intervenante du volet familles peuvent alors leur fournir un accompagnement dans d'autres problématiques, ce qui est apprécié par les parents qui nous disent être soulagés de trouver au même endroit des solutions et des services multiples. Cette année, ce sont 1380 répits qui ont été offerts pour 110 enfants au total!

Nous avons par ailleurs réalisé de nombreuses interventions spécialisées auprès d'enfants présentant des besoins particuliers. Cette année, nous avons accueilli des enfants avec des troubles envahissants du comportement, ce qui a nécessité de nombreuses adaptations. Ces enfants avaient 4 ans, nous les avons donc soutenus dans la préparation à l'entrée à l'école, ce qui a nécessité beaucoup de liens avec la commission scolaire et les professionnels du CLSC pour accompagner la famille aussi bien d'un point de vue "comportemental" qu'administratif. Une belle cérémonie de remise de diplôme a même été organisée cette année pour célébrer leur progrès.

Plus de 30 enfants ont bénéficié d'interventions spécialisées, de manière plus ou moins intensive. La halte-garderie a été centrale dans ces succès, puisqu'elle permet aux enfants d'acquérir une routine en collectif et aux parents de s'habituer à la séparation et au fonctionnement d'un organisme. La halte-garderie est également un lieu propice pour tester nos plans d'intervention et pour permettre aux professionnels extérieurs de réaliser des observations. Des membres de la commission scolaire, des psychoéducateurs et des orthophonistes du CLSC sont notamment venus au sein de la halte-garderie pour évaluer les besoins de certains enfants, ce qui a permis de les référer vers les services adaptés.



2. Ensemble pour mieux grandir

Financé par PACE : Programme d'action communautaire pour les enfants

2.1 AmiAtomic

AmiAtomic est un programme de 8 semaines pour chaque séance pour les enfants de 2 à 5 ans visant à développer leur motricité fine et globale et leurs habiletés sociales à travers tout un tas d'activités et d'expériences amusantes!

Les enfants sont amenés à bricoler, peindre, jouer de la musique, faire des activités extérieures, faire des expériences scientifiques, et à prendre conscience de leur corps à travers des activités physiques. L'animatrice a construit la session d'été priorisant la nature, la séance d'automne sur les éléments et celle d'hiver sur les saisons, en amenant à chaque séance les enfants dans des univers différents. Les bricolages ont remporté un franc succès, aussi bien auprès des enfants que des parents qui pouvaient ainsi voir de leurs propres yeux ce dont leur enfant était capable, et rapporter à la maison leurs œuvres.

AmiAtomic a réuni les enfants pendant 8 semaines au printemps puis 8 semaines en hiver, pour un total de 10 enfants.

2.2 À pas de géant

À pas de géant est un programme sur 6 semaines pour les enfants de 2 à 5 ans visant à développer leurs habiletés sociales, apprendre à améliorer la gestion de leurs émotions et leur estime de soi. Et cela, toujours à travers le jeu! Durant la session d'automne, À pas de géant a réuni 5 enfants. Ce programme était un vrai défi car nous avons volontairement ciblé des enfants qui rencontraient des difficultés à communiquer, à rentrer dans les activités et à socialiser. En s'inspirant notamment du programme Brindami, nous avons mis en place des activités poussant les enfants à partager, à collaborer, à identifier leurs émotions et à respecter les limites des autres enfants. Cette année nous avons raccourci un peu la session afin de s'adapter aux disponibilités des familles.



2.3 Semaine de relâche

Nous sommes fiers d'avoir proposé une super semaine de relâche, qui a ravi les parents comme les enfants! Durant cette semaine, nous avons accueilli les enfants plus âgés qui fréquentent l'école et que nous voyons donc peu le reste de l'année. Pour la première fois, nous avons mis sur pied un vrai camp de jour : les enfants étaient accueillis sur toute la journée du lundi au jeudi. Cela a répondu à un vrai besoin pour les familles qui nous disaient avoir besoin d'un accueil sur toute la journée afin de leur permettre de continuer à travailler. Nous avons accueilli notamment des familles qui n'avaient pas accès à un camp de jour ordinaire, pour des raisons financières ou parce que l'enfant avait un besoin particulier. La programmation était très riche et diversifiée et a énormément plu aux enfants. Nous avons accueilli chaque jour 20 enfants, notamment grâce au soutien de plusieurs bénévoles qui se sont alternés chaque jour pour soutenir notre super animatrice Kaéyla.

LA SEMAINE DE RELÂCHE AU CMRL DU 2 AU 6 MARS 2026				
	LUNDI	MARDI	MERCREDI	JEUDI
AM	Educazoo au CMRL! Atelier avec animaux exotiques 9h30-11h30 	Glissade parc Grovehill Chocolat chaud 	Amiatomic pour les - 5 ans Cinéma popcorn pour les plus grands* 	Atelier de cuisine 
PM	Projet artistique 	Projet artistique 	Sortie à O-volt (Trampoline) 	Kermesse Stations de jeux 



2.4 Journées complètes d'été pour les enfants (créative, sportive et extérieur)

Afin de mieux répondre aux besoins des parents et des enfants, cette année, nous avons fait des journées complètes au lieu de demi-journée. De cette manière, plus d'enfants ont pu profiter des activités, puisque c'est plus facile pour les parents qui sont sur le marché du travail d'apporter leurs enfants. Cet été nous avons fait une journée complète par semaine pour les 5 à 12 ans. Le matin nous faisons des activités sportives variées au parc Lasalle (basketball, soccer, pingpong, corde à sauter et jeux collectifs). L'après-midi nous faisons une activité créative ou une expérience scientifique, puis si la météo le permettait, nous allions aux jeux d'eau. Parfois nous terminions même notre journée avec une petite crème glacée ou un popsicle. À chaque semaine nous avons entre 10 et 21 enfants présents. Ce fut un succès apprécié par les parents et les enfants qui n'ont pas la chance d'être inscrits à un camp de jour et de profiter d'activités variées avec des jeunes de leurs âges et découvrir de nouvelles choses.

3. Sorties que pour les enfants

3.1 Musée

Cet été nous avons refait une sortie au musée des Beaux-Arts pour les enfants. Il y a eu 18 enfants de présents. C'est une activité populaire que nous avons déjà faite à l'hiver et qui est toujours un succès. Nous y allons en transport en commun. Un fut un bel après-midi séparé en deux groupes avec des animateurs du musée, nous avons fait une visite du musée, mangé une petite collation et puis une activité artistique de sculpture d'argile sur un thème spécifique. Cette activité permet une déconnexion du quotidien et stimule l'imagination et la créativité.

3.2 La Ronde

Cette année, pour une première fois depuis plusieurs années, nous avons fait une sortie de groupe à La Ronde. Onze enfants et une adulte (mère) bénévole ont pu participer. Nous étions deux employés et deux animatrices du programme Carrière été Canada afin de pouvoir séparer le groupe en deux. Nous sommes partis en transport en commun. Les enfants se sont beaucoup amusés malgré les files d'attente. Cela a permis à des jeunes qui n'auraient pas eu la chance autrement de participer à ce genre d'activité.



Volet bénévolat



Cette année, le bénévolat au CMRL a continué d'évoluer malgré des changements au niveau du poste chargé des bénévoles et de la mobilisation. Ces transitions ont demandé plusieurs ajustements, mais les services ont pu se maintenir grâce à la présence constante des bénévoles. Un changement important a été apporté dans la façon de les mobiliser : plutôt que de les diriger uniquement selon les besoins, un accent a été mis sur leurs intérêts et ce qui les motive réellement. Cette approche a permis de renforcer leur engagement et leur fidélité. Les services réguliers comme "Bon matin", les visites et téléphones d'amitié et le soutien numérique auprès des aînés ont continué de bien fonctionner, notamment avec l'atteinte de l'objectif d'ajouter de nouveaux bénévoles dans le cadre des formations en soutien aux aînés. Ce renforcement a aussi permis d'améliorer les formations et de rendre les bénévoles plus confiants dans leur rôle.

Dans cette même volonté de renforcer l'engagement et de mieux faire connaître le CMRL, le volet mobilisation s'est concentré sur deux priorités : structurer davantage nos façons de faire et augmenter la visibilité de l'organisme dans la communauté. Dans cette optique, plusieurs actions ont été réalisées tout au long de l'année. Durant l'été, un porte-à-porte a été effectué avec l'équipe afin d'aller directement à la rencontre des citoyens et de faire connaître nos services. Le CMRL a également participé à la foire communautaire de l'école professionnelle Pearson Electrotechnology, ainsi qu'à la Guignolée de Lachine, permettant de rejoindre différents publics et de renforcer notre présence dans le milieu. Des kiosques ont aussi été tenus à la bibliothèque Saul-Bellow, où nous avons pu présenter le CMRL, parfois en prenant la parole avant certaines activités pour expliquer notre mission. L'ensemble de ces initiatives s'inscrit dans une démarche encore en développement, où les actions de mobilisation se précisent progressivement afin de bâtir une présence plus cohérente, durable et ancrée dans la communauté.

Au quotidien, le bénévolat prend forme à travers des personnes qui s'impliquent avec constance et qui finissent par faire partie du milieu. Ginette, qui cuisine chaque semaine pour la halte-garderie, contribue directement au bien-être des enfants, maintenant épaulée par Laura et Francine, ce qui rend le travail plus fluide. Mirella, de son côté, s'est créé une place importante auprès des enfants et de l'équipe, en développant un lien réel avec eux : « C'est comme si j'étais chez moi ». Pour plusieurs, le bénévolat va bien au-delà des tâches. Comme le dit Carolanne : « On crée vraiment des liens familiaux, des liens d'amitié ici », et ce sentiment d'appartenance est visible dans la façon dont les bénévoles restent et s'impliquent. Certains viennent aussi briser l'isolement, comme Francine qui partage : « Avant j'étais isolée... depuis que je fais du bénévolat ici, tout ça est parti ». Cette dimension humaine se reflète aussi dans les services aux aînés, où des liens significatifs se créent. Comme l'exprime Lorraine Huot, impliquée dans les appels d'amitié : « J'ai créé un sentiment de sécurité avec cette personne... j'ai l'impression d'avoir mis de la lumière dans ses journées ».



Tout au long de l'année, les bénévoles ont été présents dans plusieurs activités importantes du CMRL. Lors du Festival Caraïbes, ils se sont mobilisés autant pour la préparation des repas que pour la tenue du kiosque, en s'adaptant aux contraintes du terrain. La préparation de l'Halloween, réalisée sur plusieurs semaines, a permis non seulement de créer un environnement festif, mais aussi de renforcer les liens entre les bénévoles dans un cadre plus informel. Le repas de Noël a, encore une fois, démontré leur rôle essentiel, que ce soit pour cuisiner, décorer ou assurer le bon déroulement de la journée. Durant la "Semaine du mieux-être", leur implication a permis d'assurer l'accueil des participants tout au long de la semaine, contribuant à une meilleure organisation des activités.

Les bénévoles ont aussi contribué à des initiatives variées qui enrichissent la vie du CMRL. Des ateliers de discussion ont été réalisés avec des élèves en francisation dans le cadre d'un projet d'intégration et interculturel, permettant de créer des échanges concrets avec les nouveaux arrivants. D'autres contributions, plus ponctuelles, ont également marqué l'année, comme les cours de yoga offerts chaque semaine par Manon Desroches aux membres et à l'équipe, ainsi que les séances de taïchi offertes par Vasyl Tomasko lors de la "Semaine du mieux-être" et de la journée des employés. Malgré certains défis, comme des annulations de dernière minute dans certaines activités, l'engagement des bénévoles demeure une force essentielle. Sans eux, plusieurs services ne pourraient pas être maintenus. Comme le dit Ginette : « On m'a ouvert la porte... c'est agréable de venir ici ».

Au total, 63 bénévoles se sont impliqués pour un total de 1321 heures, mais au-delà des chiffres, c'est surtout leur présence, leur engagement et les liens qu'ils créent qui font vivre le CMRL.



**Merci à nos 63 bénévoles
qui ont généreusement donné plus de 1321 heures**

Communications



1. Communications numériques et outils en ligne

1.1 Refonte et mise en ligne du site web trilingue

L'un des chantiers majeurs de cette année a été la mise à jour du site web entièrement disponible en trois langues : français, anglais et espagnol. Cette initiative répond directement aux réalités démographiques de la communauté de Lachine, où une proportion importante de résidents et de membres s'expriment dans ces différentes langues. Ce projet a nécessité un important travail de traduction, de mise en page et de révision afin de garantir une expérience utilisateur équivalente dans les trois versions linguistiques.

1.2 Poursuite du podcast « Pépites du milieu »

Le volet communication a poursuivi cette année le podcast « Pépites du milieu », une initiative originale lancée l'année dernière visant à mettre en valeur les expertises, les expériences et les voix des acteurs du milieu communautaire de Lachine. Ce balado offre une tribune aux membres, aux partenaires et aux intervenants pour partager leurs réflexions, leurs projets et leur succès. Cette année, la production s'est enrichie de nouveaux épisodes marquants, notamment dans le cadre du projet sur les enfants à besoins spéciaux, ainsi qu'une entrevue avec la directrice de la Maison des jeunes L'Escalier. Ces contenus illustrent la diversité des enjeux portés par le milieu communautaire et renforcent la pertinence du podcast comme outil de rayonnement.

1.3 Régularité des publications Facebook et des infolettres aux membres

Un effort soutenu a été consacré à l'amélioration de la régularité et de la qualité des communications du Centre, tant sur la page Facebook que dans les infolettres envoyées aux membres. Une planification plus structurée du calendrier éditorial a permis de maintenir une présence constante sur les deux plateformes, d'assurer une meilleure visibilité des événements et des programmes, et d'engager plus régulièrement la communauté. Sur Facebook, les publications ont couvert un large éventail de sujets : annonces d'événements, témoignages de membres, reportages photographiques des sorties et activités, nouvelles des partenaires et informations pratiques sur les programmes offerts. Du côté des infolettres, un soin particulier a été à la clarté des informations transmises et à la fréquence d'envoi, faisant de ces communications un lien direct et privilégié avec les membres. Ces deux canaux se complètent pour informer les membres des activités à venir, des nouvelles de l'organisation, des projets en cours et des partenariats développés. Cette régularité accrue sur l'ensemble des plateformes a contribué à maintenir et à renforcer l'engagement des abonnés ainsi que le sentiment d'appartenance à la communauté du CMRL.

2. Organisation, coordination et vie interne

2.1 Assemblée générale annuelle en format vidéo et levée de fonds

Cette année, l'assemblée générale annuelle a été présentée dans un format vidéo, un changement par rapport au format classique qui a permis à ceux n'ayant pu y assister en personne de visionner l'événement à leur propre rythme. Cet enregistrement constitue également une archive pratique pour l'organisation.

En parallèle, une levée de fonds a été organisée et coordonnée par le volet communications dans le but d'offrir un séjour intergénérationnel en camp à certains de nos membres. Le succès a largement dépassé nos attentes : l'objectif initial de 5 000 \$ a été surpassé avec une collecte de plus de 7 500 \$, grâce à la générosité des membres et des partenaires présents. Ce beau résultat se concrétisera dès juillet 2026, alors que le séjour est déjà planifié et attendu avec enthousiasme.

2.2 Collaboration avec les volets 50 ans et plus et familles

Cette année, le volet communications a travaillé en étroite collaboration avec les autres volets, apportant un soutien concret à leurs activités respectives.

Du côté des aînés, plusieurs initiatives ont vu le jour : création d'un dépliant en anglais pour mieux rejoindre les membres anglophones, création de vêtements et accessoires aux couleurs des projets de gériatrie sociale et ITMAV, et élaboration d'un plan de communication structuré pour le volet. Des rencontres de suivi régulières ont également été mises en place pour assurer la bonne coordination des projets ITMAV et GS.

Du côté des familles, nous avons coordonné le tournage d'une vidéo mettant en valeur nos services dédiés aux enfants à besoins spécifiques. Des affiches pour les programmes AmiAtomic, la halte-répit et Outil-Âge ont aussi été créées, ainsi que divers outils de communication adaptés aux différents groupes d'âge.

Ces collaborations confirment le rôle transversal du volet communication, au service de l'ensemble de l'organisation.

2.3 Protocoles de communications internes

Afin d'améliorer la coordination et la qualité des échanges au sein de l'équipe, des protocoles de communications internes ont été mis en place. Ces protocoles définissent les modalités de partage de l'information, les canaux de communication privilégiés et les processus de rétroaction entre collègues.

Cette initiative vise à créer un environnement de travail plus fluide et plus efficace, où chaque membre de l'équipe dispose des informations dont il a besoin pour accomplir ses tâches et où les retours constructifs circulent de manière régulière et structurée.



Budget

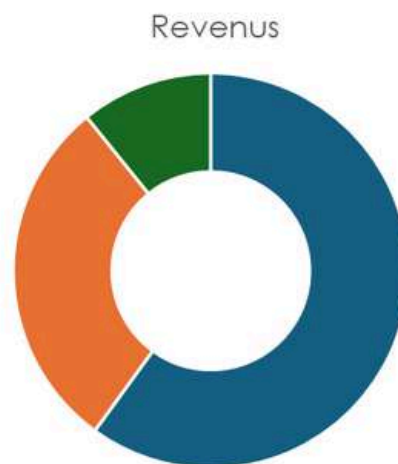


Le financement demeure la principale source de revenus pour le CMRL. Sans ces revenus, il ne serait pas possible pour l'organisme d'offrir tous ces services et activités.

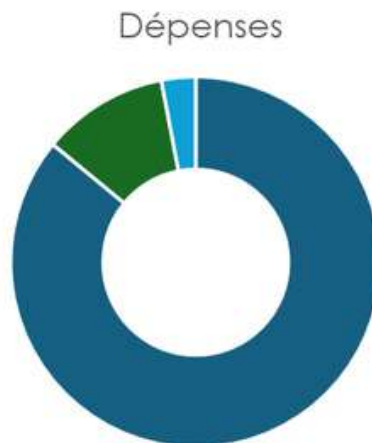
Revenus	
Bailleurs de fonds - Mission globale	514 945,00 \$
Projets	250 400,15 \$
Autres	92 894,11 \$
	858 239,11\$



Dépenses	
Salaires & charges sociales	865 868,08 \$
Contractuels - honoraires	
Frais fonctionnement	111 279,38 \$
Activités/projets	30 099,58 \$
	1 007 247, 04 \$



■ Bailleurs de fonds - Mission globale ■ Projets ■ Autres



■ Salaires & charges sociales ■ Contractuels - honoraires
■ Frais fonctionnement ■ Activités/projets

Financements

1. Commanditaires et donateurs

Le CMRL est toujours à la recherche de dons et de commandites afin d'offrir des services et activités à moindre coût. Cette année nous avons reçu un grand total de 6 541.50 \$ en dons et 360 \$ en commandites.

- Arrondissement Lachine
- Club de croquet Lachine
- Pharmaprix (Karine Arpin)
- Membres du CMRL
- Caisse Desjardins de Lachine
- Entreprise

2. Activités d'autofinancement

Cette année, nous avons organisé un concert bénéfique afin d'amasser des fonds qui serviront à offrir un camp d'été à des familles et des aînés membres du Centre.



3. Faire un don

Tout au long de l'année, nous invitons la communauté et/ou les entreprises à nous faire des dons. Pour tout montant de 20,00 \$ et plus, nous remettons un reçu aux fins d'impôt. De plus, il est possible de faire les dons en ligne via Zeffi accessible via notre site internet.

Merci à tous nos commanditaires et donateurs



Faire un don

Partenariats

Le partenariat est possible grâce à une présence constante du CMRL auprès d'organismes et des personnes-ressources du milieu. Le Centre multi-ressources de Lachine a travaillé en collaboration avec les partenaires engagés dans le milieu :

Liste des partenaires

- Parados ;
- GRAME (Ecoquartier de Lachine);
- La P'tite Maison de Saint-Pierre;
- Le COVIQ;
- Fondation AGES et laboratoire d'innovation en santé des aînés (LISA);
- Fondation de la visite;
- Arrondissement de Lachine;
- Bibliothèque Saul-Bellow;
- SPVM (poste de quartier 8);
- CIUSSS de L'Ouest de l'île de Montréal;
- Centre social d'aide aux immigrants (CSAI);
- Service d'accompagnement spirituel pour les personnes malades et âgées à domicile (SASMAD);
- L'Office municipal des habitations de Montréal (OMHM);
- Les P'tits Marchés de Lachine;
- Ma famille, ma communauté, CIUSSS;
- Centre de pédiatrie sociale de Lachine;
- Centre de crise L'Autre Maison;
- Réseau d'Éclaireurs du CIUSSS;
- La Théière;
- Maison des Jeunes L'Escalier de Lachine;
- Popote roulante des Saints-Anges;
- Clinique de gériatrie, hôpital Sainte-Anne;
- Programme de soutien à l'autonomie des personnes âgées (SAPA), CLSC Dorval-Lachine;
- Amis de la santé mentale;
- Club des personnes handicapées du Lac-Saint-Louis;
- Programme agir tôt 0-5ans CLSC;
- Résidence Les Brises de Lachine;
- Habitation communautaire de Lachine;
- Résidence Lachine;
- Résidence HF Malo;
- Résidence Jean-Placide Desrosiers.

Nouveaux partenaires

- Résidence Donalda Boyer, Dorval;
- Assistance communautaire de Dorval;
- Guichet d'accès en santé mentale adulte, CLSC Dorval-Lachine;
- Commission scolaire Marguerite Bourgeoys;
- Centre de réadaptation de l'Ouest de Montréal.

Plus que des partenaires, un réseau d'action



Concertation

Le Centre multi-ressources de Lachine s'implique activement dans les différentes tables de concertation sectorielles et multisectorielles. C'est l'occasion de collaborer, de s'impliquer et de partager un objectif commun, à savoir le développement social. Le CMRL prend part activement à la réalisation des plans d'action des concertations locales en étant présent à plusieurs de ces instances.

- Table de concertation petite enfance et jeunesse de Lachine (TCPEJL);
 - Le CMRL siège sur la table et sur le conseil d'administration de la TCPEJL;
- Table des 50 ans et plus de Dorval-Lachine (T50+ -DL);
 - Le CMRL siège sur la table et sur le comité de coordination de la T50+ DL;
- Table de développement social Concert'Action Lachine (CAL);
 - Le CMRL a siégé sur le conseil d'administration de CAL jusqu'à novembre et siège sur la Table;
- Table de réflexions et d'actions interculturelles de Lachine (TRAIL).
 - Le CMRL siège sur la table

Le CMRL soutient également des initiatives en tant que fiduciaire.

- Gestion de la paie de la coordination de la TCPEJL
- Projet Histoires d'Espoir

Voici une liste de quelques projets concertés auxquels le CMRL a participé cette année :

- Les Fêtes de Lachine
- Hivernades de Lachine
- Festi Caraïbes de St-Pierre
- Etc.



Objectifs réalisés 2025-2026

1. Gestion & administration

- Responsabiliser les employés dans le respect des protocoles et du vivre ensemble afin de maintenir un climat sain et équitable;
- Outiller les coordonnateurs des volets communication, familles et 50 ans et plus afin de mieux les soutenir dans leurs compétences et leur mandat;
- Consolider les projets et programmes existants en vue de les maintenir ou bonifier plutôt que d'en développer de nouveaux;
- Accompagner les employés à aller au bout des projets en cours de développement;
- Consolider les projets et programmes mis en place afin qu'ils demeurent qualitatifs.

2. Volet 50 ans et plus

- Poursuivre le développement de la gériatrie sociale et de l'ITMAV;
- Augmenter la présence de nos interventions dans les résidences;
- Sensibiliser à la santé mentale des aînés.

3. Volet familles et enfants

- Professionnaliser encore nos interventions auprès des enfants et des parents à travers de la formation;
- Consolider notre partenariat avec le CLSC et renforcer notre partenariat avec la DPJ;
- Développer les ateliers pour soutenir les parents à travers les Moi comme parent.

4. Volet adultes

- Objectifs à poursuivre : reportés à 2026-2027.

5. Communications

- Inviter les membres à participer à la promotion de la visibilité du CMRL;
- Mieux structurer le volet des communications : échéanciers, protocoles, etc.;
- Organiser des kiosques promotionnels à l'extérieur.

6. Volet bénévolat

- Améliorer le processus d'intégration, le soutien et la reconnaissance des bénévoles;
- Actualiser les politiques liées au bénévolat.

7. Volet intergénérationnel

- Trouver du financement pour organiser un camp d'été intergénérationnel sur 4/5 jours.



Perspectives 2026-2027

1. Gestion & administration

- Assurer la transition de la direction générale;
- Soutenir et outiller l'équipe de travail en vue des changements organisationnels internes;
- Assurer la pérennité financière de l'organisme étant donné le contexte financier complexe des organismes communautaires.

2. Volet 50 ans et plus

- Poursuivre l'implantation de la gériatrie sociale et de l'ITMAV sur le territoire de Dorval;
- Développer le projet Kin'Action (séances de physiothérapie pour les aînés);
- Augmenter la diversité culturelle auprès de nos membres aînés.

3. Volet familles et enfants

- Poursuivre notre professionnalisation dans l'accueil des enfants avec des besoins spécifiques;
- Améliorer la transition vers l'école notamment via le partenariat avec les écoles;
- S'assurer que nos programmes mobilisent d'abord des familles vulnérables.

4. Volet adultes

- Responsabiliser les membres du CMRL (charte d'engagement);
- Renforcer nos liens avec les organismes spécialisés dans l'accompagnement des nouveaux arrivants.

5. Volet bénévolat

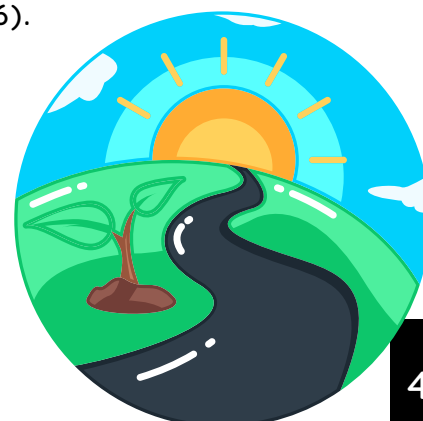
- Développer un réseau de partenaires entreprises pour du bénévolat corporatifs;
- Élargir un réseau de commanditaires en vue de la reconnaissance bénévole.

6. Communications

- Resonger les besoins en communication du CMRL en vue d'adapter le poste de travail;
- Poursuivre les bases organisationnelles;
- Créer un nouvel événement de levée de fonds;
- Proposer du contenu plus en lien avec le travail hors les murs de chaque volet.

7. Volet intergénérationnel

- Organiser un camp d'été intergénérationnel (durant l'été 2026).



Toute l'équipe du CMRL vous remercie!



514 634-3658

accueil@cmrl.ca

514, 19e Avenue, bureau 309
Lachine, QC, H8S 3S5



WWW.CMRL.CA